



**ESTRUTURA ORGANIZATIVA**

**E**

**REGULAMENTOS DA**

**PLATAFORMA TECNOLÓGICA GALEGA  
AGROALIMENTARIA.**



## **ESTRUTURA ORGANIZATIVA DA Ptgal.**



## ÍNDICE:

### TÍTULO I.- OBXECTIVO

- Capítulo I.- Natureza
- Capítulo II.- Personalidade
- Capítulo III.- Membros

### TÍTULO II.- DOS ÓRGANOS

- Capítulo I.- Asembleas Xerais
  - Sección I.- Membros
  - Sección II.- Representantes
  - Sección III.- Sesións
  - Sección IV.- Adopción de acordos
- Capítulo II.- Comité Executivo
  - Sección I.- Membros
  - Sección II.- Funcións
  - Sección III.- Composición
    - Subsección I.- Presidente
    - Subsección II.- Vicepresidente
    - Subsección III.- Secretario do Comité Executivo
    - Subsección IV.- Vogais
  - Sección IV.- Adopción de Acordos
  - Sección V.- Candidaturas ao Comité Executivo
- Capítulo III.- Comité Xestor
  - Sección I.- Membros
  - Sección II.- Funcións
- Capítulo IV.- Secretarías Técnicas
- Capítulo V.- Grupos de Traballo
  - Sección I.- Grupos de Traballo Públicos
  - Sección II.- Grupos de Traballo Privados
- Capítulo VI.- Grupos de Interese
- Capítulo VII.- Grupos Consultivos de Expertos
- Capítulo VIII.- Apoio Externo
- Capítulo IX.- Organigrama

### TÍTULO III.- DOS DEREITOS E DAS OBRIGAS

- Capítulo I.- Dereitos
- Capítulo II.- Obrigas

### TÍTULO IV.- DA INTEGRACIÓN E COLABORACIÓN

### TÍTULO V.- DA DISOLUCIÓN



## **TÍTULO I.- OBXECTIVO**

### **Capítulo I.- Natureza**

A Plataforma Tecnolóxica Galega Agroalimentaria é un foro estruturado de traballo e opinións creado polas empresas e institucións do sector agroalimentario galego no seu máis amplo senso para representar os intereses asociados ao desenvolvemento da industria agroalimentaria en Galiza a través da I+D+i.

A Plataforma Tecnolóxica Galega Agroalimentaria xorde coa vontade de ser unha agrupación flexible, dende o punto de vista da súa constitución, posto que está aberta a todo tipo de empresas, entidades e grupos de investigación galegos, estatais, europeas ou internacionais que desenvolvan a súa actividade na Comunidade Autónoma de Galicia, nas diferentes modalidades de participación no sector agroalimentario.

### **Capítulo II.- Personalidade**

A Plataforma Tecnolóxica Galega Agroalimentaria é unha agrupación voluntaria de empresas, entidades e grupos de investigación, sen ánimo de lucro e sen personalidade xurídica propia.

Sendo empregada, para os pertinentes trámites, a personalidade xurídica e o domicilio social da Fundación Centro Tecnolóxico da Carne e da Calidade Alimentaria de Galiza con C.I.F. : G-32.273.427. Sita no Parque Tecnolóxico de Galiza, na rúa de Galiza, num. 4, CP: 32900, San Cibrao das Viñas, Ourense.

### **Capítulo III.- Membros**

As empresas, entidades ou grupos de investigación interesados deberán remitir cumprimentada a calquera das Secretarías Técnicas da Plataforma Tecnolóxica Galega Agroalimentaria a correspondente expresión de interese.

## **TÍTULO II.- DOS ÓRGANOS**

### **Capítulo I.- Asemblea Xeral**

#### **Sección I.- Membros**

A Asemblea Xeral da Plataforma Tecnolóxica Galega Agroalimentaria será o órgano superior de goberno. Integrada por todos os representantes, debidamente habilitados, das empresas, entidades ou grupos de investigación adheridos á Plataforma.

#### **Sección II.- Representantes**

As empresas, entidades e grupos de investigación na súa expresión de interese farán constar unha persoa física para a súa representación ante a Plataforma Tecnolóxica Galega Agroalimentaria, que poderá ser diferente ao representante legal das mesma.

#### **Sección III.- Sesións**

Os membros da Plataforma Tecnolóxica Galega Agroalimentaria reuniranse en Asembleas Xerais, que serán Ordinarias ou Extraordinarias segundo o motivo da convocatoria. Serán convocados ás Asembleas Xerais todos os membros adheridos á Plataforma.



Reuniranse en Asemblea Xeral Ordinaria como mínimo unha vez o ano, a ben ser no seu último semestre.

Reuniranse en Asemblea Xeral Extraordinaria sempre que o acorde o Comité Executivo ou un vinte por cento dos membros da Plataforma con dereito a voto, convocadas nos casos de extraordinaria ou urxente necesidade. Facendo constar no comunicado o motivo da mesma.

#### **Sección IV.- Adopción de Acordos**

Como regra xeral, cada un dos membros da Plataforma Tecnológica Galega Agroalimentaria terá dereito a emitir un voto. Salvo aquelas excepcións nas que o Comité Executivo o ditamine.

Os votos emitiranse polos asistentes nas sesións das Asembleas Xerais a man alzada, sendo individuais e indelegables entre membros da Plataforma Tecnológica Galega Agroalimentaria.

Das reunións das Asembleas Xerais levantarase acta pola Secretaría Técnica competente onde se recolla o acordado e as incidencias acaecidas nas mesmas.

As decisións adoptadas nas Asembleas Xerais terán natureza vinculante para todos os membros da Plataforma.

### **Capítulo II.- Comité Executivo**

#### **Sección I.- Membros**

O Comité Executivo é o órgano directivo, permanente e visible da Plataforma Tecnológica Galega Agroalimentaria.

Acadase o cargo de membro do Comité Executivo pola presentación, aprobación e votación dunha candidatura ante a Asemblea Xeral Ordinaria. O cargo de membros do Comité Executivo será por dous anos, convocando eleccións trinta días naturais antes de concluír o seu mandato.

#### **Sección II.- Funcións**

Ten como función principal a de definir os obxectivos e o plan operativo da Plataforma e de velar polo cumprimento dos mesmos.

#### **Sección III.- Composición do Comité Executivo**

##### **Subsección I.- Presidente.**

O Presidente do Comité Executivo será o encargado de representar á Plataforma Tecnológica Galega Agroalimentaria, ante toda clase de institución e organismos públicos ou privados. Autorizando coa súa sinatura os documentos, actas e correspondencia pertinente.

##### **Subsección II.- Vicepresidente.**

O Vicepresidente do Comité Executivo será o encargado de asumir as tarefas do Presidente no caso de ausencia, vacante ou enfermidade, e de organizar e coordinar as dúas Secretarías Técnicas da Plataforma Tecnológica Galega Agroalimentaria. Cumprindo todas aquelas funcións que lle sexan asignadas polo Comité Executivo ou polo Comité Xestor.



### **Subsección III.- Secretario do Comité Executivo.**

O cargo de Secretario do Comité Executivo será desempeñado polo representante dunha Secretarías Técnicas da Plataforma Tecnológica Galega Agroalimentaria.

No caso, no que o cargo de Presidente do Comité Executivo recaia nun dos centros tecnolóxicos sede dunha Secretaría Técnica, o cargo recaerá na outra Secretaría Técnica da Plataforma Tecnológica Galega Agroalimentaria.

### **Subsección IV.- Os Vogais.**

O Comité Executivo estará formado por un mínimo de nove e un máximo de vinte vogais con dereito a voto nas Asembleas Xerais da Plataforma Tecnológica Galega Agroalimentaria. Os vogais que formen parte do Comité Executivo terán as obrigas propias do seu cargo.

### **Sección IV.- Adopción de Acordos**

Para a válida adopción dos acordos deberán estar reunidos regulamentariamente e coa asistencia da maioría dos seus membros.

Os acordos que sexan tomados no seo do Comité Executivo adoptaranse por maioría simple, e no caso de existir empate, o presidente do Comité Executivo terá o voto dirimente.

### **Sección V.- Candidaturas ao Comité Executivo**

As candidaturas ao Comité Executivo presentaranse para a súa aprobación en calquera das Secretarías Técnicas Plataforma Tecnológica Galega Agroalimentaria.

### **Capítulo III.- Comité Xestor**

O Comité Xestor é o órgano encargado das tarefas ordinarias, que se estimen precisas, para a boa marcha da Plataforma Tecnológica Galega Agroalimentaria, sendo o nexo entre os Grupos de Traballo e o Comité Executivo.

#### **Sección I.- Membros**

O Comité Xestor da Plataforma Tecnológica Galega Agroalimentaria estará composto por:

- Presidente do Comité Executivo da Plataforma Tecnológica Galega Agroalimentaria
- Vicepresidente do Comité Executivo da Plataforma Tecnológica Galega Agroalimentaria
- un representante da Secretaría Técnica de Mar-industria
- un representante da Secretaría Técnica de Agro-gandeira
- un representante do departamento da Xunta de Galicia con competencia en materia de I+D+i aplicada á industria
- dúas empresas, vogais do Comité Executivo, elixidas por éste, en aras da representatividade do sector empresarial.

#### **Sección II.- Funcións**

O Comité Xestor será o encargado das tarefas ordinarias da Plataforma Tecnológica Galega Agroalimentaria. Reuniranse como mínimo unha vez por trimestre, onde porán en común as tarefas, obxectivos e melloras dos Grupos de Traballo.



## **Capítulo IV.- Secretarías Técnicas**

Na Plataforma Tecnológica Galega Agroalimentaria existirán dúas Secretaría Técnica, definidas e denominadas segundo o sector ao que pertencen. A Secretaría Técnica Mar-Industria, vinculada ao complexo mar-industria, e a Secretaría Técnica Agro-Gandeira, vinculada á produción de alimentos de orixe terrestre ou complexo agrogandeiro.

As Secretarías Técnicas terán que estar vinculadas a un Centro Tecnolóxico de Galiza e fronte de cada unha delas estará un Secretario Técnico.

O Secretario Técnico será designado polo representante legal do respectivos Centro Tecnolóxico ao que está vinculada a Secretaría Técnica.

## **Capítulo V.- Grupos de Traballo**

Os Grupos de Traballo da Plataforma Tecnológica Galega Agroalimentaria son o órgano executor de todas as accións do I+D+i da Plataforma.

Os Grupo de Traballo son creados no seo da Plataforma Tecnológica Galega Agroalimentaria e son de índole pública e privada.

### **Sección I.- Grupos de Traballo Públicos**

Os Grupos de Traballo Públicos teñen como misión realizar tarefas que faciliten a consecución dos obxectivos da Plataforma recollidos e definidos na Axenda Estratéxica de Investigación e, polo tanto, aporten valor a todos os seus membros.

Os Grupos de Traballo Públicos estarán promovidos polo Comité Executivo o que asinará a cada grupo un vogal do Comité Xestor, como responsable do seu seguimento e control.

### **Sección II.- Grupos de Traballo Privados**

Os Grupos de Traballo Privados teñen como misión principal servir de marco estable de cooperación para a definición de consorcios co obxectivo de desenvolver proxectos de I+D+i.

A creación dun Grupo de Traballo Privado será proposto por a lo menos dous membros da Plataforma Tecnológica Galega Agroalimentaria con dereito a voto nas Asembleas Xerais. Podendo ser promovida a creación dun Grupo de Traballo Privado por unha Asociación adherida á Plataforma.

A solicitude de creación do Grupo de Traballo Privado remitirase a calquera das dúas Secretarías Técnicas por calquera dos seus membros con dereito a voto mediante un formulario, creado ao efecto, onde consten os seguintes datos:

- datos do líder e representante do grupo de traballo
- datos dos integrantes
- unha breve memoria de actuación, indicando as liñas que encaixen na Axenda Estratéxica de Investigación da Plataforma Tecnológica Galega Agroalimentaria
- proxectos previstos
- e outros datos que se estimen pertinentes polo Comité Xestor.

A presentación da solicitude será remitida para ser examinada e aprobada ao Comité Executivo na primeira sesión convocada a partir da data da presentación. Unha vez aprobada a



súa creación asignaráselle un vogal do Comité Xestor para o seu seguimento e control. Ao que lle remitira información cunha periodicidade trimestral ou cando se lle requira para poñela en común nas sesións do Comité Xestor. As temáticas dos Grupos de Traballo Privados da Plataforma Tecnológica Galega Agroalimentaria clasifícanse en:

- grupos de traballo tecnolóxicos
- grupos de traballo de fomento da colaboración
- grupos de traballo de usuarios de tecnoloxías
- e outros que se estimen polo Comité Executivo.

Os Grupos de Traballo Privados deberán autofinanciarse.

O líder dun Grupo de Traballo Privado deberá comunicar previamente, e por escrito, a posta en marcha e terminación dos seus proxectos.

Unha vez rematado o proxecto o líder do Grupo de Traballo Privado deberá remitir a calquera das dúas Secretarías Técnicas da Plataforma Tecnológica Galega Agroalimentaria unha memoria onde figuren os obxectivos marcados e os obxectivos acadados.

Os Grupo de Traballo Privado poderán ser rexeitados ou cancelados polas seguintes causas:

- non comunicar previamente a súa creación ás Secretarías Técnicas
- non facilitar información ás Secretarías Técnicas cando así llo requiran
- cando se estime inactivo
- incumprimento dos obxectivos fixados na súa creación.

## **Capítulo VI.- Grupos de Interese**

Os Grupos de Interese son órganos de consulta e de apoio do Comité Executivo, do Comité Xestor, dos Grupo de Traballo e dos Grupos Consultivos de Expertos. Integraranse nos Grupos de Interese os membros da Plataforma que segundo a súa actividade económica, determinada segundo a Clasificación Nacional de Actividades Económicas (CNAE), presten servizos de asesoramento e apoio.

Grupos de interese:

- Grupos de Consultoría: xorden coa finalidade de asesorar nas cuestións sobre as que posúa un coñecemento especializado, e preferentemente especializado no sector agroalimentario.
- Os Grupos de Interese Informáticos: xorden coa finalidade de asesorar e desenvolver actividades e ferramentas no ámbito das Tecnoloxías da Información e das Comunicacions.
- O Comité Executivo, a proposta do Comité Xestor, creará tantos Grupos de Interese como estime.

Podendo crear Grupos de Interese con actividades diferenciadas ou complementarias ás propias do sector agroalimentario cando se estimen de relevancia para á Plataforma Tecnológica Galega Agroalimentaria.

Para integrarse nestes Grupos de Interese da Plataforma os interesados deberán cumprimentar o formulario pertinente coa documentación correspondente e remitilo ás Secretarías Técnicas. Os membros da Plataforma que cumpran as condicións establecidas para



entrar a formar parte nalgún dos Grupos de Interese, con anterioridade a aprobación da constitución do mesmo serán integrados automaticamente sen tramitar a solicitude.

Os membros dos Grupos de Interese serán informados dende as Secretaría Técnica das actividades da Plataforma. Sendo convocados ás reunións dos Grupos de Traballo, dos Grupos Consultivos de Expertos, do Comité Xestor ou do Comité Executivo para asesorar ou dinamizar as actividades propias dos mesmos.

Os membros de Plataforma Tecnológica Galega Agroalimentaria integrados nun Grupo de Interese terán nas Asembleas Xerais dereito a voz pero non a voto.

### Capítulo VII.- Grupos Consultivos de Expertos

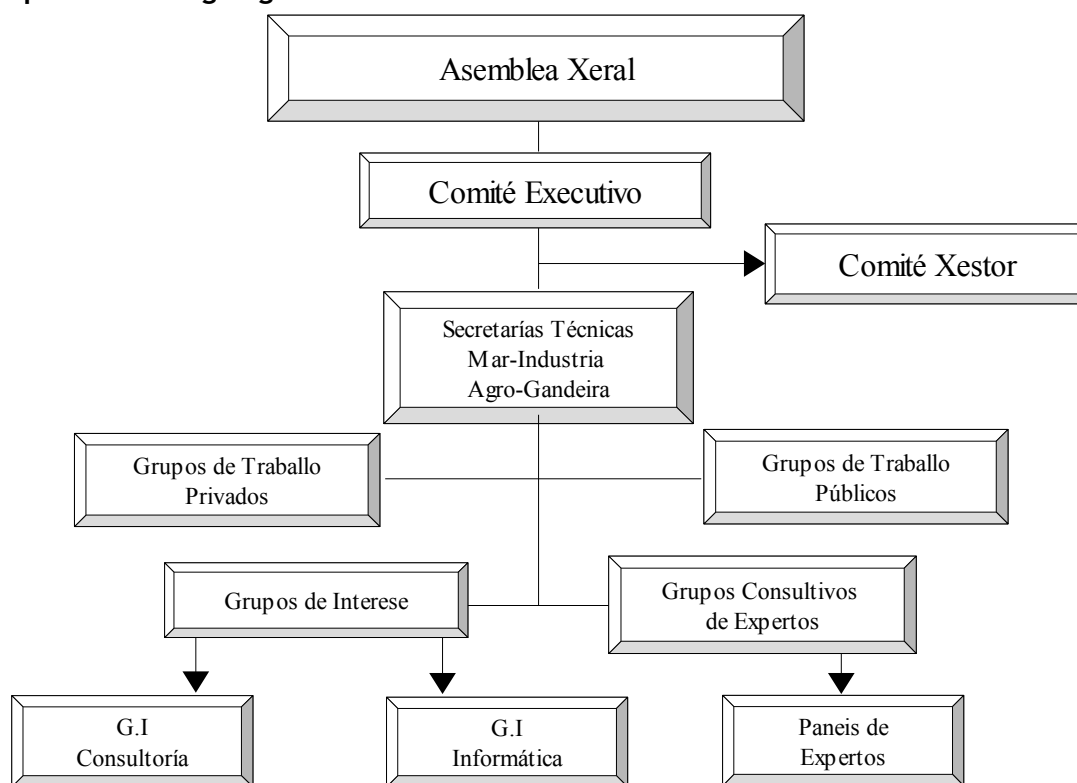
Os Grupos Consultivos de Expertos serán órganos provisionais configurados para o estudo e análise de temas específicos dentro das áreas de coñecemento propias de interese do sector agroalimentario galego. Constitúense para o asesoramento na definición e revisión das liñas prioritarias de actuación da Plataforma e para os diferentes temas de interese que sexan propostos polo Comité Executivo.

Para a constitución e convocatoria dos mesmos creárase pola Plataforma Tecnológica Galega Agroalimentaria unha lista de expertos, entre membros relevantes da comunidade académica ou científica, e daquelas empresas ou entidades que coñecen profundamente o sector agroalimentario galego.

### Capítulo VIII.- Apoio Externo

A Plataforma Tecnológica Galega Agroalimentaria poderá invitar, para contribuír á mellor consecución dos seus obxectivos, a profesionais do sector ou expertos para que asistan aos seus órganos colexiados e expresen os seus coñecementos, experiencias e opinións.

### Capítulo IX.- Organigrama





### **TÍTULO III.- DOS DEREITOS E DAS OBRIGAS**

#### **Capítulo I.- Dereitos**

- a participar naquelas actividades ás que sexan convocados
- a exercer o voto, se é membro ordinario, nas Asembleas Xerais
- a ser informado da composición e funcións dos órganos de goberno e representación da Plataforma
- a solicitar información ás Secretarías Técnicas
- a separarse voluntariamente da Plataforma en calquera momento, remitindo ás Secretarías Técnicas un escrito cos motivos da mesma.

#### **Capítulo II.- Obrigas**

- asumir e cumprir os acordos validamente adoptados polos órganos de goberno ou de representación da Plataforma Tecnolóxica Galega Agroalimentaria
- a cumprir co resto de obrigas recollidas na presente estrutura organizativa.

### **TÍTULO IV.- DA COOPERACIÓN E INTEGRACIÓN**

A Plataforma Tecnolóxica Galega Agroalimentaria ten entre un dos seus obxectivos a cooperación e integración con estruturas, plataformas ou redes autonómicas, estatais, europeas e internacionais do sector agroalimentario que podan ser de interese para a expansión e competitividade do sector agroalimentario de Galicia.

### **TÍTULO V.- DA DISOLUCIÓN**

A Plataforma Tecnolóxica Galega Agroalimentaria disolverase pola vontade dos seus membros. Expresada por maioría de dous terzos na Asemblea Xeral Extraordinaria convocada ao efecto.



## **REGULAMENTO DAS ASEMBLEAS XERAIS.**



## ÍNDICE

### TÍTULO PRELIMINAR

### TÍTULO I.- DAS ASEMBLEAS XERAIS

#### Capítulo I.- Asemblea Xeral Ordinaria

##### Sección I.- Reunións

##### Sección II.- Funcións

#### Capítulo II.- Asemblea Xeral Extraordinaria

##### Sección I.- Reunións

##### Sección II.- Funcións

### TÍTULO II.- DA CONSTITUCIÓN

### TÍTULO III.- DOS MEMBROS

#### Capítulo I.- Integrantes

##### Sección I.- Empresas

##### Sección II.- Entidades

##### Sección III.- Grupos de Investigación

##### Subsección I.- Universidade de Santiago de Compostela (USC)

##### Subsección II.- Universidade de Vigo (Uvigo)

##### Subsección III.- Universidade de A Coruña (UDC)

##### Subsección IV.- Consello Superior de Investigacións Científicas (CSIC)

### TÍTULO IV.- DA CONVOCATORIA

### TÍTULO V.- DA ORDE DO DÍA

### TÍTULO VI.- DAS SESIÓN

### TÍTULO VII: DO DEBATE

### TÍTULO VIII.- DO REPARTO DOS VOTOS

### TÍTULO IX.- DAS VOTACIÓN

### TÍTULO X.- DA CONCLUSIÓN DAS SESIÓN



## **TÍTULO PRELIMINAR**

As Asembleas Xerais da Plataforma Tecnolóxica Galega Agroalimentaria son o órgano superior de goberno, integrada por todos os representantes, debidamente habilitados, das empresas, entidades ou grupos de investigación adheridos á Plataforma.

## **TÍTULO I.- DAS ASEMBLEAS XERAIS**

Os membros da Plataforma Tecnolóxica Galega Agroalimentaria reuniranse en Asemblea Xeral, que dependendo do motivo da convocatoria e da orde do día, serán de índole ordinaria ou extraordinaria.

As Asembleas Xerais serán convocadas polo Comité Executivo, á proposta do Comité Xestor.

### **Capítulo I.- Asemblea Xeral Ordinaria**

#### **Sección I.- Reunións**

Os membros da Plataforma Tecnolóxica Galega Agroalimentaria reuniranse en Asemblea Xeral Ordinaria cuxa periodicidade será fixada na primeira Asemblea Xeral da Plataforma, sendo como mínimo unha vez ao ano, e a ben ser no seu último semestre.

Á Asemblea Xeral Ordinaria serán convocados, expresamente, todos os membros da Plataforma cunha antelación mínima de quince días.

#### **Sección II.- Funcións**

- dirixir e controlar aos órganos da Plataforma Tecnolóxica Galega Agroalimentaria
- definir as liñas estratéxicas da Plataforma
- nomear aos membros do Comité Executivo
- aprobar ou rexeitar as propostas do Comité Executivo en orde ás actividades da Plataforma
- aprobar e disolver os grupos de traballo a proposta do Comité Executivo
- aprobar os programas dos grupos de traballo
- aprobar e modificar a estrutura organizativa
- aprobar os regulamentos internos dos órganos da Plataforma Tecnolóxica Galega Agroalimentaria
- e cantos outros asuntos precisen do consenso de todos os membros da Plataforma.

### **Capítulo II.- Asemblea Xeral Extraordinaria**

#### **Sección I.- Reunións**

Os membros da Plataforma Tecnolóxica Galega Agroalimentaria reuniranse en Asemblea Xeral Extraordinaria sempre e cando o acorde o Comité Executivo ou un vinte por cento dos membros con dereito a voto, e por motivos de extraordinaria ou urxente necesidade.

As Asembleas Xerais serán convocados, por escrito, todos os membros da Plataforma Tecnolóxica Galega Agroalimentaria cunha antelación mínima de cinco días. Indicando na convocatoria o asunto ou asuntos que a motivan.



## **Sección II.- Funcións**

- transformación ou modificación da Plataforma cualificadas como relevantes polo Comité Executivo
- disolución da Plataforma Tecnológica Galega Agroalimentaria
- expulsión dos membros da Plataforma a proposta do Comité Executivo
- e cantos outros asuntos de extraordinaria e urxente necesidade precisen do acordo da Asemblea Xeral Extraordinaria.

## **TÍTULO II.- DA CONSTITUCIÓN**

Para a válida constitución da Asemblea Xerais deberán asistir un corenta por cen dos membros da mesma con dereito a voto, en primeira convocatoria, e un mínimo de vinte por cen en segunda.

Entre ambas as dúas convocatorias deberá mediar un mínimo de quince minutos.

## **TÍTULO III.- DOS MEMBROS**

### **Capítulo I.- Integrantes**

Os membros das Asembleas Xerais serán os que previamente manifesten o seu interese en adherirse á Plataforma, cumprimentando segundo a natureza xurídica dos mesmos, a pertinente Expresión de Interese da Plataforma Tecnológica Galega Agroalimentaria.

Haberá tres modelos de Expresións de Interese, unha para as empresas, outra para as entidades e outra para os grupos de investigación.

Unha vez cumprimentadas serán remitidas ás Secretarías Técnicas da Plataforma Tecnológica Galega Agroalimentaria onde tramitarán a solicitude de inscrición.

Dende as que se procederá a informar dos dereitos e obrigas que leva consigo ser membro da Plataforma Tecnológica Galega Agroalimentaria.

Dependendo na natureza xurídica do membros será integrado nas seguintes categorías:

- Empresas
- Entidades
- Grupos de Investigación

### **Sección I.- Empresas**

As empresas na correspondente expresión de interese indicarán o seu código de Clasificación Nacional de Actividades Económicas (CNAE), para a súa clasificación como membros ordinarios.

E dependendo do mesmo terán dereito ou non a emitir voto nas Asembleas Xerais. Sendo unha lista enunciativa e non restritiva, podendo ser ampliada polo acordo do Comité Executivo.

Os membros adheridos á Plataforma que a súa Clasificación Nacional de Actividades Económicas (CNAE) non corresponda cos CNAE recollidos a continuación serán integrados, segundo a súa actividade, nos Grupos de Interese da Plataforma.



DIVISIÓN	GRUPO	CLASE	SECCIÓN
1			Agricultura, gandería, caza e servizos relacionados con elas
	01.1		Cultivos non perennes
	01.2		Cultivos perennes
	01.3		Propagación de plantas
	01.4		Producción gandeira
	01.5		Producción agrícola combinada coa produción gandeira
	01.6		Actividades de apoio á agricultura, á gandería e de preparación posterior á colleita
02			Silvicultura e explotación forestal
03			Pesca e Acuicultura
10			Industria da alimentación
	10.1		Procesamento e conservación de carne e elaboración de produtos cárnicos
		10.11	Procesamento e conservación de carne
		10.12	Procesamento e conservación de aves
		10.13	Elaboración de produtos cárnicos e de aves
	10.2		Procesamento e conservación de peixes, crustáceos e moluscos
		10.21	Procesamento de peixes, crustáceos e moluscos
		10.22	Fabricación de conservas de peixe
	10.3		Procesamento e conservación de froitas e hortalizas
		10.31	Procesamento e conservación de patacas



		10.32	Elaboración de zumes de froitas e hortalizas
		10.39	Outro procesamento e conservación de froitas e hortalizas
	10.4		Fabricación de aceites e graxas vexetais e animais
		10.42	Fabricación de margarina e graxas comestibles similares
		.10.43	Fabricación de aceite de oliva
		.10.44	Fabricación doutros aceites e graxas
	10.5		Fabricación de produtos lácteos
		10.52	Elaboración de xeados
		10.53	Fabricación de queixos
		10.54	Preparación de leite e outros produtos lácteos
	10.6		Fabricación de produtos da moenda, amidóns e produtos amiláceos
		10.61	Fabricación de produtos da moenda
		10.62	Fabricación de amidóns e produtos amiláceos
	10.7		Fabricación de produtos de panadaría e pastas alimenticias
		10.71	Fabricación de pan e de produtos frescos de panadaría e pastelería
		10.72	Fabricación de galletas e produtos de panadaría e pastelería de longa duración
		10.73	Fabricación de pastas alimenticias, cuscús e produtos similares
	10.8		Fabricación doutros produtos alimenticios
		10.81	Fabricación de azucre
		10.82	Fabricación de cacao, chocolate e produtos de confeitaría



		10.83	Elaboración de café, té e infusións
		10.84	Elaboración de especias, mollos e condimentos
		10.85	Elaboración de pratos e comidas preparados
		10.86	Elaboración de preparados alimenticios homoxeneizados e alimentos dietéticos
		10.89	Elaboración doutros produtos alimenticios n.c.n.
	10.9		Fabricación de produtos para a alimentación animal
		10.91	Fabricación de produtos para a alimentación de animais de granxa
		10.92	Fabricación de produtos para a alimentación de animais de compañía
11			Fabricación de bebidas
	11.0		Fabricación de bebidas
		11.01	Destilación, rectificación e mestura de bebidas alcohólicas
		11.02	Elaboración de viños
		11.03	Elaboración de sidra e outras bebidas fermentadas a partir de froitas
		11.04	Elaboración doutras bebidas non destiladas, procedentes da fermentación
		11.05	Fabricación de cervexa
		11.06	Fabricación de malte
		11.07	Fabricación de bebidas non alcohólicas; produción de augas minerais e outras augas embotelladas
46			Comercio ao por maior e intermediarios do comercio, excepto de vehículos de motor e motocicletas



	46.2		Comercio ao por maior de materias primas agrarias e de animais vivos
	46.3		Comercio ao por maior de produtos alimentarios, bebidas e tabaco
		46.31	Comercio ao por maior de froitas e hortalizas
		46.32	Comercio ao por maior de carne e produtos cárnicos
		46.33	Comercio ao por maior de produtos lácteos, ovos, aceites e graxas comestibles
		46.34	Comercio ao por maior de bebidas
		46.36	Comercio ao por maior de azucre, chocolate e confeitaria
		46.37	Comercio ao por maior café, té, cacao e especias
		46.38	Comercio ao por maior de pescado, mariscos e outros produtos alimentarios
		46.39	Comercio ao por maior, no especializado, de produtos alimentarios, bebidas e tabacos
47			Comercio a retalho, salvo de vehículos de motor e motocicletas
	47.2		Comercio a retalho de produtos alimenticios, bebidas e tabaco en establecementos especializados
		47.21	Comercio a retalho de froitas e hortalizas en establecementos especializados
		47.22	Comercio a retalho de carne e produtos cárnicos en establecementos especializados
		47.23	Comercio a retalho de peixe e marisco en establecementos especializados
		47.24	Comercio a retalho de pan e produtos de panadaria, confeitaria e pasteleria en establecementos especializados
56			Servizos de comidas e bebidas



	56.1		Restaurantes e postos de comidas
		56.10	Restaurantes e postos de comidas
	56.2		Provisión de comidas preparadas para eventos e outros servizos de comidas
		56.21	Provisión de comidas preparadas para eventos
		56.29	Outros servizos de comidas
	56.3		Establecementos de bebidas
		56.30	Establecementos de bebidas
84			Administración pública e defensa; seguranza social obrigatoria
	84.1		Administración pública e da política económica e social
		84.11	Actividades xerais da Administración Pública
		85.43	Educación universitaria
94			Actividades asociativas
	94.1		Actividades de organizacións empresariais, profesionais e patronais

## Sección II.- Entidades

Entidades que actualmente están integradas na Plataforma Tecnolóxica Galega Agroalimentaria:

ENTIDADE	FACULTADE OU CENTRO	DEPARTAMENTO
CIBEROBN	CIBEROBN	CIBEROBN
ANFACO-CECOPECA	ANFACO-CECOPECA	ANFACO-CECOPECA
Fundación Centro Tecnolóxico da Carne	Fundación Centro Tecnolóxico da Carne	Fundación Centro Tecnolóxico da Carne



AINIA	AINIA	AINIA
ACIVEGA	ACIVEGA	ACIVEGA
BIC GALICIA	BIC GALICIA	BIC GALICIA
UVIGO	UVIGO	UVIGO
INGACAL	INGACAL	INGACAL
MOURISCADE	MOURISCADE	MOURISCADE
UDC	UDC	UDC
CETAL	CETAL	CETAL
Parque Tecnolóxico de Galicia	Parque Tecnolóxico de Galicia	Parque Tecnolóxico de Galicia
Centro Superior de Hostalería	Centro Superior de Hostalería	Centro Superior de Hostalería
DXIDI	DXIDI	DXIDI
CETMAR	CETMAR	CETMAR
EVEGA	EVEGA	EVEGA
EFA (Estación Fitopatoloxía de Areeiro)	EFA (Estación Fitopatoloxía de Areeiro)	EFA (Estación Fitopatoloxía de Areeiro)
CETPEC	CETPEC	CETPEC
CSIC	CSIC	CSIC

Sendo unha lista enunciativa e non restritiva, podendo ser ampliada polo acordo do Comité Executivo.

### **Sección III.- Grupos de Investigación**

Os Grupos de Investigación que actualmente están integradas na Plataforma Tecnológica Galega Agroalimentaria:



**Subsección I.- Universidade de Santiago de Compostela (USC)**

<b>FACULTADE OU CENTRO</b>	<b>DEPARTAMENTO</b>
Facultade de Química	Química Analítica, Nutrición e Bromatoloxía
Facultade de Veterinaria	Química Analítica, Nutrición e Bromatoloxía
Escola Técnica Superior de Enxeñería	Enxeñería Química
Facultade de Ciencias	Química Analítica, Nutrición e Bromatoloxía
Facultade de Veterinaria	Patoloxía Animal
Facultade de farmacia	Microbioloxía e Parasitoloxía
Escola Politécnica Superior	Edafoloxía e Química Agrícola
Escola Técnica Superior de Enxeñería	Enxeñería Química
Escola Politécnica Superior	Química Analítica, Nutrición e Bromatoloxía
Facultade de Bioloxía	Bioloxía Animal
Escola Politécnica Superior	Economía Aplicada
Facultade de Ciencias	Química Orgánica
Facultade de Farmacia	Fisioloxía
Facultade de Ciencias	Química Analítica, Nutrición e Bromatoloxía
Instituto de Investigacións e Análise Alimentario	Microbioloxía e Parasitoloxía

**Subsección II.- Universidade de Vigo (Uvigo)**

<b>FACULTADE OU CENTRO</b>	<b>DEPARTAMENTO</b>
Antioxgal	Enxeñería Química
Facultade de Ciencias	Bioloxía Vexetal e Ciencias do Solo
Facultade de Bioloxía	Química Analítica e Alimentaria
Facultade de Ciencias	Enxeñería Química
CITI	CITI
Facultade de Ciencias	Química Analítica e Alimentaria
Facultade de Ciencias do Mar	Bioquímica Xenética e Inmunoloxía
Facultade de Bioloxía	Bioloxía Funcional e Ciencias da Saúde
Facultade de Ciencias	Química Analítica e Alimentaria
Facultade de Ciencias	Enxeñería Química



### Subsección III.- Universidade de A Coruña (UDC)

FACULTADE OU CENTRO	DEPARTAMENTO
Facultade de Ciencias	Biología Celular e Molecular
Centro de Investigacións Tecnolóxicas (CIT)	Centro de Investigacións Tecnolóxicas (CIT)
Escola Universitaria Politécnica	Física Aplicada
Facultade de Informática	Matemáticas

### Subsección IV.- Consello Superior de Investigacións Científicas (CSIC)

ENTIDADE	FACULTADE OU CENTRO	DEPARTAMENTO
IIM (Instituto de Investigacións Mariñas)	IIM (Instituto de Investigacións Mariñas)	IIM (Instituto de Investigacións Mariñas)
MBG (Misión Biolóxica de Galiza)	MBG (Misión Biolóxica de Galiza)	MBG (Misión Biolóxica de Galiza)

Sendo unha lista enunciativa e non restritiva, podendo ser ampliada polo acordo do Comité Executivo.

#### TÍTULO IV.- DA CONVOCATORIA

A convocatoria para á Asemblea Xeral Ordinaria será autorizadas polo Comité Executivo, asinada polo seu Presidente e Secretario.

A convocatoria á Asemblea Xeral Extraordinaria será autorizada mediante a sinatura de todos os vogais do Comité Executivo e do seu Secretario.

As sesións serán públicas, salvo acordo en contrario do Comité Executivo e, por regra xeral, celebraranse en días comprendidos entre o luns e o venres, ambos os dous inclusive, de cada semana.

As convocatorias das sesións acompañaranse a orde do día co asunto ou asuntos a tratar.

As sesións das Asembleas Xerais celebraranse nas instalacións da Fundación Centro Tecnolóxico da Carne e da Calidade Alimentaria de Galiza, no Parque Tecnolóxico de Galiza, na rúa Galiza 4, CP: 32900, San Cibrao das Viñas, salvo que o Comité Executivo acorde noutro centro.

#### TÍTULO V.- DA ORDE DO DÍA

A orde do día será aprobada polo Comité Executivo, a proposta do Comité Xestor. Sendo as Secretarías Técnicas as encargadas de remitir aos membros da Plataforma Tecnolóxica Galega Agroalimentaria a comunicación ca orde do día da convocatoria.



Na orde do día da convocatoria só se poderán incluír os asuntos que previamente foron ditaminados, informados ou sometidos a consulta polo Comité Executivo.

Na orde do día das sesións incluíranse sempre un punto onde se recollan os rogos e preguntas.

Todos os puntos recollidos na orde do día deben servir de base ao debate e á votación.

## **TÍTULO VI: DAS SESIÓNS**

O Presidente do Comité Executivo declarará abertas as sesións ás Asembleas Xerais.

Deberase respectar a unidade de acto e procurárase que as sesións conclúan no mesmo día do seu comezo. Se se estima pola maioría dos asistentes, e no caso de non ter debatido todos os asuntos recollidos na orde do día, poderase aprazar a sesións, sempre e cando non transcorra máis dun mes entre unha e outra.

Para a súa válida constitución requírese en primeira convocatoria a asistencia, como mínimo, dun corenta por cento dos membros da Plataforma Tecnolóxica Galega Agroalimentaria con dereito a voto, e dun vinte por cento en segunda. Debendo transcorrer entre unha e outra como mínimo uns quince minutos.

Para a posta en común dos puntos incluído na orde do día comezase coa súa lectura, ben sexa polo Presidente ou Vicepresidente, dando a continuación a palabra aos asistentes para se manifestar ao respecto e, no caso de non se solicitar, someterase directamente á votación.

Unha vez examinados todos os puntos incluídos na orde do día, e antes de pasar á quenda de rogos e preguntas, o Presidente do Comité Executivo preguntará se algún dos asistentes desexa someter á consideración da Asemblea Xeral algún asunto non comprendido na orde do día. Se así for, o membro deberao xustificar de forma motivada, decidindo a proposta os vogais do Comité Executivo.

## **TÍTULO VII.- DO DEBATE**

Trala lectura do pertinente punto da orde do día, darase quenda ao debate, sempre que algún dos asistentes solicite a palabra e o Presidente lla conceda. O debate será unha posta en común do punto da orde do día organizada, dirixida e anunciada. No que cada un dos intervinientes gardarán o súa quenda por orde e sen interromper ao membro que ten a palabra.

Será ordenado e dirixido polo Presidente conforme as seguintes regras:

- só se poderá facer uso da palabra previa autorización do Presidente
- o debate iniciarse con exposicións breves e motivadas

## **TÍTULO VIII.- DO REPARTO DOS VOTOS**

Como regra xeral, cada membro da Plataforma Tecnolóxica Galega Agroalimentaria terá dereito a asistir ás Asembleas Xerais e a emitir un voto nas mesmas. Salvo nas seguintes excepcións:

- os membros do Comité Executivo e os líderes dos Grupos de Traballo Privados terán un



- cada unha das tres Universidades galegas contará con dereito a voz e voto a través do seu representante na Plataforma Tecnológica Galega Agroalimentaria. Todos os grupos de investigación integrados na plataforma terán dereito a voz limitando a capacidade de voto a aqueles que o fagan en representación dun departamento ou centro con actividade relacionada co sector
- e en aras da representatividade do sector empresarial, establecece que o porcentaxe máximo de voto computable das entidades públicas será do trinta por cento do total dos votos emitidos nas Asembleas Xerais
- os Centros Tecnolóxicos e outros Centros de Investigación terán dereito a emitir un voto a través do seu representante a excepción do CSIC ao que, polo seu peso, se lle concede a maiores do voto por entidade, tres votos por cada un dos centros de traballo que mantén en Galicia, sempre que contén con grupos de investigación integrados na Plataforma Tecnológica Galega Agroalimentaria
- as asociacións empresariais poderán emitir só un voto
- as empresas inscritas nun grupo de interese poderán asistir as reunións as que sexan convocados, sen ter dereito a voto nas mesmas
- e no caso de empate o Presidente do Comité Executivo terá o voto dirimente.

## TÍTULO IX.- DAS VOTACIÓNS

Finalizado o debate de cada asunto procederase á súa votación.

Antes de proceder á votación o Presidente ou un vogal do Comité Executivo formularán clara e concisamente os termos da mesma.

Unha vez iniciada a votación non pode ser interrompida por ningún motivo. Durante a votación o Presidente non concederá a palabra a ningún dos asistentes.

O voto será persoal e indelegable, e emitirase a man alzada polos representantes, debidamente habilitados, dos membros asistentes á Asemblea Xeral.

A orde da votación será, en primeira ronda, os representantes das entidades e os grupos de investigación, e de seguido, os representantes das empresas.

Preguntarase, en primeiro lugar, os que están a favor da proposta, a continuación os que están en contra e de seguido os membros que se absteñen de emitir o seu voto.

No seo da Asemblea Xeral os acordos adoptaranse ordinariamente pola maioría simple dos seus membros co dereito a voto, presentes e debidamente representados.

Para os temas de especial relevancia, definidos polo Comité Executivo, precisarase para a toma das decisións unha maioría cualificada de dous terzos dos asistentes.

O recuento dos votos será levado a cabo polas dúas Secretarías Técnicas da Plataforma Tecnológica Galega Agroalimentaria.

Que recontaran todos os votos no momento de ser emitidos, comunicando, unha vez rematen, o resultado definitivo ao Comité Executivo, que será o encargado de comunicalo aos asistentes na sesión.

## TÍTULO X.- DA CONCLUSIÓN



Concluídos os puntos do día e as súas respectivas votacións, o Presidente do Comité

Executivo levantará a sesión.

De todas as sesións redactarase acta con todos o acontecido. Na acta recollerase como mínimo os seguintes puntos:

- lugar da reunión, con expresión do nome do municipio e local en que se celebra
- día, mes e ano
- hora en que comeza
- nome e apelidos dos asistentes, coa mención do membro ao que representan
- carácter ordinario ou extraordinario da sesión, e se se celebra en primeira ou en segunda convocatoria
- os asuntos tratados, vogais intervinientes nas deliberacións e cos votos afirmativos, negativos e abstencións de cada punto da orde do día
- parte dispositiva dos acordos que se adopten
- incidencias
- hora en que o Presidente levanta a sesión.



## **REGULAMENTO DO COMITÉ EXECUTIVO.**



## ÍNDICE

**TÍTULO PRELIMINAR**

**TÍTULO I.- DOS MEMBROS**

**Capítulo I.- Funcións Xerais**

**Capítulo II.- Composición do Comité Executivo**

**Sección I.- Presidente**

**Sección II.- Vicepresidente**

**Sección III.- Secretario do Comité Executivo**

**Sección IV.- Vogais**

**TÍTULO II.- DA CONVOCATORIA**

**TÍTULO III.- DA CANDIDATURA DOS MEMBROS**

**TÍTULO IV.- DA DURACIÓN DA CANDIDATURA**

**TÍTULO V.- DAS SESIÓNS**

**TÍTULO VI.- DA PERDA DA CONDICIÓ DE MEMBROS**



## **TÍTULO PRELIMINAR**

O Comité Executivo é o órgano de goberno directivo da Plataforma Tecnolóxica Galega Agroalimentaria. Tendo a finalidade de definir os obxectivos e o plan operativo da Plataforma, así como, velar polo cumprimento dos mesmos. Dando conta á Asemblea Xeral das actividades, acordos, tarefas e obxectivos acadados.

## **TÍTULO I.- DOS MEMBROS**

O membro que forme parte do Comité Executivo debe ser áxil e os seus representantes deben ser os máis idóneos para toma das decisións. Manifestando interese na súa iniciativa, coñecemento e poder de decisión respecto dos temas a deliberar.

Na creación do Comité Executivo da Plataforma Tecnolóxica Galega Agroalimentaria procurárase unha composición multidisciplinar onde se encontren representados todos os sectores de actividade dos membros, sendo o sector empresarial o que predomine.

Os representantes do Comité Executivo deberán exercer o seu cargo de forma gratuíta, velando en todo momento polos interese da Plataforma Tecnolóxica Galega Agroalimentaria.

### **Capítulo I.- Funcións Xerais**

- representar á Plataforma Tecnolóxica Galega Agroalimentaria
- aprobar o Plan Anual de Traballo e os seus obxectivos, co fin de planificar as actividades a desenvolver en cada unha das súas fases
- tomar as decisións propostas polo Comité Xestor
- convocar e dirixir as Asembleas Xerais
- nomear no caso de vacante, renuncia, falecemento, cese ou incumprimento das súas obrigas aos membros Comité Executivo
- nomear, substituír e cesar aos membros do Comité Xestor
- aprobar, crear, modificar e disolver aos grupos de traballo públicos e privados, grupos de interese e aos grupos consultivos de expertos
- resolver os conflitos que xurdan entre os membros da Plataforma e o Comité Xestor
- resolver sobre a integración de novos membros non pertencentes ao sector agroalimentario que sexan considerados de interese
- e cantas outras funcións se estimen.

### **Capítulo II.- Composición do Comité Executivo**

#### **Sección I.- Presidente**

O Presidente terá asinadas as seguintes funcións:

- representar á Plataforma Tecnolóxica Galega Agroalimentaria
- presidir e dirixir ás Asembleas Xerais
- convocar eleccións ao Comité Executivo
- elaborar e presentar a Memoria Anual ante á Asemblea Xeral Ordinaria
- convocar, presidir e dirixir as sesións do Comité Executivo e a das Asembleas Xerais
- autorizar coa súa firma os documentos, actas e correspondencia da Plataforma Tecnolóxica Galega Agroalimentaria
- e cantas outras se estimen.



## **Sección II.- Vicepresidente.**

O Vicepresidente terá encomendadas as seguintes funcións:

- representar á Plataforma Tecnológica Galega Agroalimentaria
- asesorar e apoiar ao Presidente nas súas tarefas
- coordinar e apoiar ás Secretarías Técnicas da Plataforma Tecnológica Galega Agroalimentaria
- asumir as tarefas do Presidente no caso de ausencia, vacante ou enfermidade
- e cantas outras funcións lle asigne o Comité Executivo.

## **Sección III.- Secretario do Comité Executivo**

O Secretario terá como órgano de apoio e colaboración do Comité Executivo asinadas as seguintes funcións:

- apoiar e colaborar co Comité Executivo
- preparar as sesións do Comité Executivo
- realizar as comunicacións pertinentes
- redactar a acta de todas as sesións do Comité Executivo
- e cantas outras funcións lle asigne o Comité Executivo.

## **Sección IV.- Vogais**

Os vogais que formen parte do Comité Executivo terán encomendadas as seguintes funcións:

- representar á Plataforma Tecnológica Galega Agroalimentaria
- orientar e asesorar ás empresas galegas, e en especial ás Pemes, para acceder ao financiamento público no marco dos programas estatais e europeos
- promover o acercamento entre os membros da Plataforma Tecnológica Galega Agroalimentaria e outras estruturas e identificar sinerxias, co fin de facilitar a creación de consorcios
- promover novos proxectos de I+D+i en cooperación
- promover a transmisión de información sobre as actividades desenvolvidas, para fomentar a participación e colaboración dos membros da Plataforma Tecnológica Galega Agroalimentaria nas actividades doutros membros
- e cantas outras funcións lle asignen o Presidente ou Vicepresidente.

## **TÍTULO II.- DA CONVOCATORIA**

O Presidente ou, no seu caso, Vicepresidente convocará eleccións no prazo de trinta días naturais antes do remate do seu mandato. Debendo existir, como mínimo, un prazo de tres semanas entre a convocatoria e a data das eleccións.

Os membros da Plataforma Tecnológica Galega Agroalimentaria interesados en presentar a súa candidatura farano nunha das Secretarías Técnicas no prazo de quince días naturais contados dende o día da convocatoria das eleccións.

Unha vez remate o prazo da presentación de candidaturas as Secretarías Técnicas darán publicidade da mesma entre os membros da Plataforma Tecnológica Galega Agroalimentaria na semana previa ás eleccións.



### **TÍTULO III.- DA CANDIDATURA DOS MEMBROS**

Pódense presentar tantas candidaturas como se estime.

Os candidatos ao Comité Executivo terán a condición de membros da Plataforma Tecnológica Galega Agroalimentaria con dereito a voto nas Asembleas Xerais.

Na solicitude de presentación da candidatura farase constar o nome do presidente, do vicepresidente e ata un mínimo de nove a un máximo de dezoito vogais, sendo un dos mesmos un representante do departamento da Xunta de Galicia que teña competencia en materia de I+D+i aplicada á industria.

A Secretaría Técnica onde se presente a candidatura daralle rexistro de entrada, facendo entrega do pertinente xustificante de rexistro. Comunicando a todos os candidatos que figuren na mesma a súa presentación, co fin de confirmar o seu consentimento.

Só poderá figurar un membro da plataforma por candidatura e, na mesma, deberá figurar un representante por membro.

### **TÍTULO IV.- DA DURACIÓN DA CANDIDATURA**

O período de duración do mandato do Comité Executivo será de dous anos a contar dende o día seguinte á elección na Asemblea Xeral Ordinaria.

### **TÍTULO V.- DAS SESIÓNS**

Para a válida constitución do Comité Executivo deberán estar reunidos a maioría dos seus membros.

O Presidente do Comité Executivo declarará abertas as sesións. Comezando pola lectura da orde do día da convocatoria, definida polo Comité Xestor.

Os acordos acadaranse por maioría absoluta. Sendo vinculantes e de cumprimento preceptivo para todos os membros adheridos á Plataforma Tecnológica Galega Agroalimentaria.

Unha vez rematadas as sesións redactarase acta polo Secretario do Comité Executivo, sendo asinada polo Presidente e polo Secretario.

### **TÍTULO VI.- DA PERDA DA CONDICIÓ DE MEMBRO**

A perda ordinaria da condición de membro do Comité Executivo é o transcurso dos dous anos de mandato, nembargantes pódese perder polas seguintes causas:

- renuncia voluntaria
- inhabilitación para desempeñar o cargo
- non cumprir as condicións recollidas na sección unha do título primeiro da estrutura organizativa
- incumprimento das súas obrigas.



## **REGULAMENTO DO COMITÉ XESTOR.**



## ÍNDICE

**TÍTULO PRELIMINAR**

**TÍTULO I.- DOS MEMBROS**

**Capítulo I.- Composición**

**Capítulo II.- Funcións Xerais**

**TÍTULO II.- DAS SESIÓNS**

**TÍTULO III.- DA DURACIÓN DA CANDIDATURA**



## **TÍTULO PRELIMINAR**

O Comité Xestor é o órgano de traballo da Plataforma Tecnolóxica Galega Agroalimentaria, encargado de todas as tarefas ordinarias precisas para a boa marcha da Plataforma.

Sendo o nexa entre os Grupos de Traballo e o Comité Executivo.

## **TÍTULO I.- DOS MEMBROS**

### **Capítulo I.- Composición**

O Comité Xestor da Plataforma Tecnolóxica Galega Agroalimentaria estará formado polos seguintes membros:

- Presidente do Comité Executivo da Plataforma Tecnolóxica Galega Agroalimentaria
- Vicepresidente do Comité Executivo da Plataforma Tecnolóxica Galega Agroalimentaria
- un representante da Secretaría Técnica de Mar-industria da Plataforma
- un representante da Secretaría Técnica de Agro-gandeira da Plataforma
- un representante do departamento da Xunta de Galicia con competencia en materia de I+D+i aplicada á industria
- dúas empresa, vogais do Comité Executivo, en representación do sector empresarial.

### **Capítulo II.- Funcións Xerais**

O Comité Xestor terá encomendada as seguintes funcións:

- coordinar as funcións das Secretarías Técnicas
- tomar as decisións ordinarias na xestión diaria da Plataforma Tecnolóxica Galega Agroalimentaria, cando non se atopen atribuídas ás Secretarías Técnicas
- elaborar o Plan Anual de Traballo, así como, os obxectivos a acadar
- velar polo cumprimento e funcionamento dos Grupos de Traballo
- facilitar ao comité Executivo tanta Información se estime pertinente
- render contas ante o Comité Executivo ou Asembleas Xerais dos Grupos de Traballo da Plataforma Tecnolóxica Galega Agroalimentaria
- invitar ás sesións dos órganos colexiados da Plataforma a expertos externos á mesma
- e cantas outras funcións lle asine o Comité Executivo.

## **TÍTULO II.- DAS SESIÓNS**

Para a válida constitución das sesións deberán asistir a maioría dos seus membros.

Os membros do Comité Executivo reuniranse, como mínimo, unha vez por trimestre, onde porán en común as evolucións e melloras dos Grupos de Traballo. Tomando as decisións pertinentes para acadar os obxectivos dos mesmos.

Os acordos acadaranse por maioría, e no caso de empate, o Presidente do Comité Executivo terá o voto dirimente.

As decisións do Comité Xestor son vinculantes para todos os membros adheridos á Plataforma Tecnolóxica Galega Agroalimentaria.



### **TÍTULO III.- DA DURACIÓN DA CANDIDATURA**

O cargo de membro do Comité Xestor está vinculado ao Comité Executivo, perdéndose a condición de membro unha vez se revoque o Comité Executivo.



## **REGULAMENTO DAS SECRETARIAS TÉCNICAS.**



## ÍNDICE

**TÍTULO PRELIMINAR**

**TÍTULO I.- DOS MEMBROS**

**Capítulo I.- Composición**

**Sección I.- Secretarías Técnicas**

**Subsección I.- Secretaría Técnica Mar-industria**

**Subsección I.- Secretaría Técnica Agro-gandeira**

**TÍTULO II.- DOS SECRETARIOS TÉCNICOS**

**TÍTULO III.- DAS FUNCIÓNS XERAIS**

**TÍTULO IV.- DA SEDE**



## **TÍTULO PRELIMINAR**

As Secretarías Técnicas da Plataforma Tecnológica Galega Agroalimentaria son o órgano de traballo permanente que teñen encomendada a xestión ordinaria de todas as tarefas administrativas e técnicas da Plataforma.

## **TÍTULO I.- Membros**

### **Capítulo I.- Composición**

#### **Sección I.- Secretarías Técnicas**

As Secretarías Técnicas son dúas, unha vinculada á produción de alimentos de orixe terrestre ou complexo agrogandeiro, e a outra ao complexo mar-industria.

#### **Subsección I.- Secretaría Técnica Mar-industria**

A Secretaría Técnica Mar-Industria está vinculada ao Centro Técnico Nacional de Conservación de Productos de la Pesca, con domicilio social en Estrada Colexio Universitario, num. 16, CP: 36310, Vigo, Pontevedra.

A Secretaría Técnica Mar-Industria desempeñará segundo a Estructura Organizativa da Plataforma Tecnológica Galega Agroalimentaria as tarefas do Secretario do Comité Executivo.

#### **Subsección I.- Secretaría Técnica Agro-gandeira**

A Secretaría Técnica Agro-gandeira está vinculada á Fundación Centro Tecnológico da Carne e da Calidade Alimentaria de Galiza, con domicilio social no Parque Tecnológico de Galiza, na rúa de Galicia, num. 4, CP:32900, San Cibrao das Viñas, Ourense.

## **TÍTULO II.- DO SECRETARIO TÉCNICO**

As Secretarías Técnicas estarán vinculadas a un Centro Tecnológico de Galicia e a fronte de cada unha delas estará un Secretario Técnico. Designado polos propios Centros Tecnológicos que serán os que coordinen e se responsabilicen das súas actividades.

Os Secretarios Técnicos formaran parte, como vogais, do Comité Xestor.

## **TÍTULO III.- DAS FUNCIONES XERAIS**

As Secretarías Técnicas terán designadas as seguintes funcións:

- ser o punto de contacto entre os membros adheridos á Plataforma Tecnológica Galega Agroalimentaria e os seus órganos
- xestionar todos os trámites administrativos e técnicos da Plataforma Tecnológica Galega Agroalimentaria
- convocar e organizar as reunións de traballo baixo as indicacións do Comité Executivo e do Comité Xestor ou dos coordinadores dos grupos de traballo
- manter en funcionamento todas as canles de comunicación da Plataforma
- redactar actas de tódalas as sesións dos órganos da Plataforma Tecnológica Galega Agroalimentaria
- manter actualizadas as bases de datos da Plataforma Tecnológica Galega Agroalimentaria



- desempeñar o cargo de membro do Comité Xestor
- recibir peticións ou solicitudes por escrito, individuais ou colectivas, dos membros
- manter o rexistro de entrada e saída das comunicacións da Plataforma
- levar a xestión administrativa de apoio aos grupos de traballo que así o soliciten
- informar ao Comité Executivo da xestión dos fondos destinados ao soporte da Plataforma
- asumir equitativamente os gastos derivados das convocatorias e celebracións de reunións das Asembleas, dos Grupos de Traballo Públicos e do Comité Executivo
- asesorar ás distintas entidades na procura de socios para presentar as súas propostas
- facer de xestora e asesora de proxectos
- documentar os procedementos de traballo da Plataforma e garantir a súa difusión
- xerar aqueles modelos de documentación que poidan facer máis doados os procedementos de xeración e xestión de proxectos: acordos de confidencialidade, convenios de colaboración, de transferencia de tecnoloxías, ...
- ofrecer as participantes foros para a difusión de resultados de investigación relacionados coas temáticas recollidas na axenda da Plataforma.
- e cantas outras funcións se lle asinen polo Comité Executivo ou polo Comité Xestor

#### **TÍTULO IV.- DA SEDE**

As Secretarías Técnicas da Plataforma Tecnolóxica Galega Agroalimentaria serán vinculadas pola Asemblea Xeral Ordinaria aos respectivos Centros Tecnolóxicos onde terán a súa sede.