



**ESTRUTURA ORGANIZATIVA
DA
PLATAFORMA TECNOLÓXICA
GALEGA AGROALIMENTARIA
Ptgal**

ÍNDICE

1. PROPOSTA DE ESTRUTURA ORGANIZATIVA DA Ptgal.	3
2. FORMA XURÍDICA DA Ptgal	3
3. ÓRGANOS DA Ptgal	4
3.1. ASEMBLEA XERAL	4
3.1.1 <i>Membros</i>	4
3.1.2 <i>Reunións</i>	4
3.1.3 <i>Adopción de acordos</i>	5
3.1.4 <i>Funcións das Asembleas</i>	5
3.2. COMITÉ EXECUTIVO	6
3.2.1 <i>Membros</i>	6
3.2.2 <i>Reunións</i>	8
3.2.3 <i>Adopción de acordos</i>	8
3.2.4 <i>Funcións</i>	8
3.3. SECRETARÍAS TÉCNICAS	9
3.4. GRUPOS DE TRABALLO	10
3.5. GRUPOS DE INTERESE	11
3.6. GRUPOS CONSULTIVOS	12
4. INCORPORACIÓN E PARTICIPACIÓN EN ESTRUTURAS INTERNACIONAIS	13

1. PROPOSTA DE ESTRUCTURA ORGANIZATIVA DA PLATAFORMA TECNOLÓXICA AGROLAMENTARIA GALEGA (Ptgal)

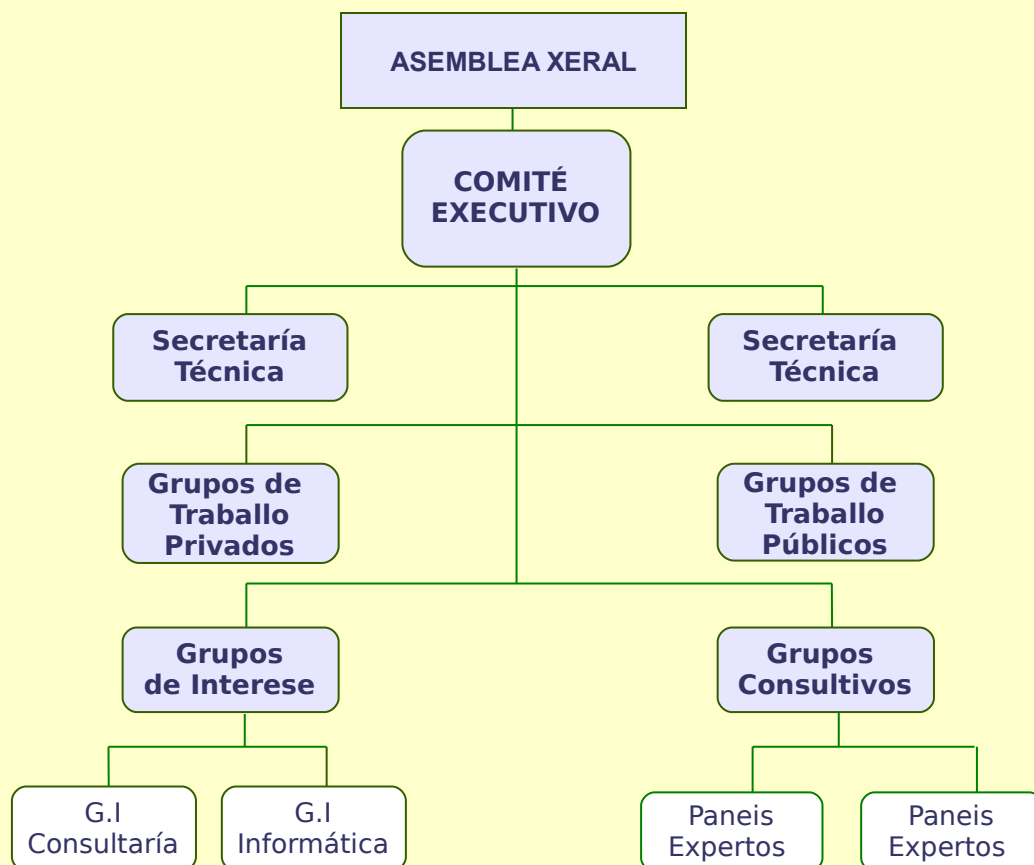
A Plataforma Ptgal é un foro estruturado de traballo e opinión creado polas empresas e institucións do sector agroalimentario galego no seu máis amplo senso, incluíndo os produtos pesqueiros e da acuicultura, para representar os intereses asociados ao desenvolvemento da industria agroalimentaria en Galiza a través da I+D+I.

A Ptgal xurde coa vontade de ser unha agrupación flexible, dende o punto de vista da súa constitución, posto que estará aberta a todo tipo de empresas e institucións, galegas, estatais ou internacionais.

2. FORMA XURÍDICA DA PLATAFORMA.

No momento do seu nacemento Ptgal é unha agrupación voluntaria de empresas, institucións e organismos diversos que non ten personalidade xurídica propia.

3. ÓRGANOS DA Ptgal



3.ASEMBLEA XERAL

3.1.1.Membros

A Asemblea Xeral estará constituída por todos os representantes dos membros ordinarios da Ptgal. Por membros ordinarios con dereito a voto entenderase aquelas empresas ou institucións con personalidade xurídica propia, que desenvolvan a súa actividade principalmente no sector agroalimentario galego. Enténdese no caso das universidades, as facultades , os departamentos e institutos.

As empresas, institucións e grupos de investigación que desexen ser membros ordinarios deberán achegar á Secretaría Técnica da plataforma unha expresión de interese cumprimentada. Nesta constarán os datos descritivos do Organismo ou empresa e dos representantes.

Cada empresa ou institución participante poderá inscribir un representante na Asemblea con dereito a voto, cada grupo de investigación participante poderá inscribirse na Asemblea con dereito a voto sempre que o faga en representación de unha facultade, departamento ou instituto. Os membros pertencentes ao Comité Executivo ou Líderes de Grupos de Traballo Privados contan con dereito a un voto adicional..

A Asemblea Xeral será un órgano constituído para cada reunión, non tendo carácter permanente.

Calquera dos membros da Asemblea poderá darse de baixa en calquera momento expresando a súa intención por escrito perante o Comité Executivo. A baixa terá como data efectiva a data de recepción da mesma nalgunha das dúas Secretarías Técnicas.

3.1.2.Reunións

A Asemblea Xeral reunirse como mínimo unha vez ao ano, dentro do primeiro semestre. Ademais desta reunión anual ordinaria celebraranse cantas reunións extraordinarias sexan necesarias e cando as circunstancias así o aconsellen.

A Asemblea Xeral Extraordinaria convocarase sempre que o pida o Comité Executivo ou o 20% dos seus membros da Ptgal, facendo constar na convocatoria claramente os asuntos que se van a tratar.

Para que as reunións queden validamente constituídas será necesario a asistencia de un 40% dos membros ordinarios con dereito a voto en primeira convocatoria, sendo dun 20% en segunda, e entre as dúas convocatorias debe transcorrer como mínimo media hora.

3.1.3. Adopción de acordos

No seo da Asemblea os acordos adoptaranse ordinariamente pola maioría simple dos seus membros presentes ou representados.

Os membros do Comité Executivo terán voto adicional na Asemblea Xeral. Os líderes de Grupos de Traballo Privados terán voto adicional na Asemblea Xeral. Para os temas de especial relevancia a maioría simple non será suficiente para adoptar decisións sobre estes, necesitarase maioría cualificada de 2/3 dos asistentes.

Os asuntos que requiren desta maioría son:

- Transformación da agrupación.
- Disolución da Plataforma.

Só as entidades con personalidade xurídica propia poden ter dereito a voto. Os votos son individuais e indelegables entre entidades ou institucións diferentes. As asociacións de entidades só poderán emitir un voto.

En aras da representatividade do sector empresarial establécese unha cláusula pola que a porcentaxe máximo de voto computable das entidades públicas será do 30% do total da asemblea.

Os acordos aos que se cheguen nas Asembleas tanto Xeral como Ordinaria faranse constar en Actas e estarán firmadas polo presidente e polo secretario, e serán vinculantes.

3.1.4. Funcións das Asembleas

Asemblea Ordinaria

- Definición estratéxica da plataforma, e aprobación dos documentos de referencia.
- Selección democrática dos membros do Comité Executivo.
- Aprobación dos orzamentos.
- Aprobación ou rexeitamento das propostas do Comité Executivo en orde as actividades da Plataforma.
- Disolución dun grupo, baixo proposta do Comité Executivo, cando estime que está inactivo ou incumprindo os obxectivos da súa creación.

Asemblea Extraordinaria

- Nomeamento dos membros do Comité Executivo nos supostos de vacante dalgún deles.

- Transformación da agrupación.
- Disolución da Plataforma.
- Expulsión dalgún membro da plataforma baixo proposta do Comité Executivo.
- Outros temas non incluídos nos anteriores.

3.2.Comité Executivo

O Comité Executivo será o órgano directivo e visible da Plataforma e será o que vele polo cumprimento dos seus fins, dando conta á Asemblea Xeral, tanto do cumprimento dos acordos adoptados coma das decisións adoptadas no cumprimento do seu contido.

3.2.1.Membros

Estará formado por persoas físicas pertencentes a membros de Ptgal e serán: un presidente, un vicepresidente e ata un numero máximo de 18 vogais e mínimo de 9 , sendo un deles un representante do departamento da Xunta de Galiza que teña competencias en materia de I+D+i aplicada á industria.

Un dos responsables das Secretarías Técnicas será o secretario do Comité executivo.

Presentaranse candidaturas formadas por un presidente, un vicepresidente e ata un máximo de 18 vogais e un mínimo de 9. As candidaturas presentaranse ante o Comité Executivo por medio das Secretarías Técnicas durante os 15 días naturais seguintes á convocatoria de eleccións polo presidente. As listas deberan incluír a representación de empresas do sector agroalimentario, centros tecnolóxicos, organismos públicos de investigación ademais da administración competente en materia de fomento da investigación en Galiza.

Poderá ser elixido como membro do Comité Executivo unha persoa física diferente do representante habitual dunha empresa ou institución na Asemblea.

Cada empresa ou institución só poderá ter unha persoa no Comité Executivo, xa que logo dentro de cada candidatura non poderán formar parte dúas persoas pertencentes a mesma empresa ou institución.

O cargo de membro do Comité será por dous anos e poderá perderse antes de que finalice o prazo do nomeamento por algunha das seguintes causas:

- Renuncia.
- Falecemento.

- Incumprimento das súas obrigas.

Nestes supostos, presentaranse candidaturas ás vacantes que serán sometidas a aprobación nunha Asemblea Extraordinaria.

O presidente

O presidente será o que represente a Ptgal ante toda clase de organismos públicos ou privados; ademais será a persoa que convoque eleccións, que convoque, presida e levante as sesións da Asemblea e do Comité Executivo, así como a dirección das deliberacións durante o transcurso das Asembleas.

Por outro lado, autorizará coa súa firma os documentos, actas e correspondencia. Tamén será o que, en caso extraordinario ou cando resulte necesario, adopte calquera medida urxente para asegurar a boa marcha da Plataforma, sen prexuízo das contas que posteriormente dará á Asemblea.

O vicepresidente

O vicepresidente deberá ser quen coordine as dúas Secretarías Técnicas da Plataforma, así como cumprir con aquelas funcións que lle sexan asignadas polo Comité Executivo e substituír ao presidente nas súas funcións no caso de ausencia de este (tendo neste caso as súas mesmas atribucións).

O Secretario

Será o encargado de levantar acta das Asembleas do Comité Executivo. O posto deberá estar ocupado por un representante dunha das dúas Secretarías Técnicas da Plataforma.

No caso de que o Presidente pertenza a un dos Centros Tecnolóxicos sede dunha Secretaría Técnica, o posto de Secretario do Comité Executivo corresponderalle necesariamente á outra Secretaría Técnica.

Os vogais

Os vogais que formen parte do Comité Executivo terán as obrigas propias do seu cargo e en especial o fomento da creación e seguimento dos grupos de traballo.

As vacantes que se puideran producir durante o mandato de calquera dos membros do Comité, serán cubertas de maneira provisional entre ditos membros ata a elección definitiva pola Asemblea Xeral Extraordinaria.

3.2.2.Reunións

O Comité Executivo reunirse tódalas veces que sexan necesarias para o interese da Ptgal por iniciativa do presidente ou por dous ou máis membros do mesmo perante unha das Secretarías Técnicas. Ademais das circunstancias anteriormente expostas deberanse reunir como mínimo unha vez cada catro meses.

Non será necesaria a convocatoria previa se todos están presentes. Para que exista quórum é preciso a presenza da alomenos a metade dos membros e da Presidencia ou Vicepresidencia, e a dunha Secretaría.

3.2.3.Adopción de acordos

Os acordos que sexan tomados no seo do Comité Executivo, adoptaranse por maioría simple dos seus membros e no caso de empate será o Presidente o que teña voto dirimente.

3.2.4.Funcións

Son funcións do Comité Executivo:

- Crear o regulamento interno polo que se rexerá a Plataforma.
- Dirixir as actividades e levar a xestión da Ptgal.
- Executar os acordos das Asembleas e as actividades aprobadas.
- Facer seguimento e control dos proxectos que se estean a realizar polos distintos grupos.
- Promover unha política de difusión e información.
- Fomentar a colaboración entre os membros.
- Dar a coñecer á opinión pública os documentos resultantes dos diferentes grupos de traballo.
- Elaborar os seus propios documentos que serán resumo e reflexo das conclusións ás que chegue Ptgal.
- Poderá aprobar a creación de grupos de traballo.
- Poderá propor a disolución dun grupo de traballo cando estime que está inactivo ou incumprindo os obxectivos da súa creación.
- Acordar a convocatoria das Asembleas, tanto ordinarias como extraordinarias cando así proceda, redactando a orde do día e a convocatoria de cada unha delas.

- Terá capacidade para delegar funcións e autorizar actividades propias do Comité
- Terá a responsabilidade de definición e execución de prazos e medidas de seguimento para a actualización da axenda estratéxica da Plataforma
- Calquera outra función que non sexa exclusiva da Asemblea Xeral.

3.3. Secretarías Técnicas

A súa misión será a de xestionar todas as tarefas diarias administrativas e técnicas da Ptgal. As Secretarías Técnicas son dúas, unha vinculada á produción de alimentos de orixe terrestre ou complexo agrogandeiro e outra ao complexo mar-industria.

As Secretarías Técnicas teñen que ter unha sede e estar vinculadas a un Centro Tecnolóxico e ao fronte de cada unha delas estará un secretario técnico, designado pola mesma, que se responsabilizará das súas actividades.

Unha das Secretarías Técnicas realizará as funcións de secretario do Comité Executivo.

Entre as funcións das Secretarías Técnicas están:

- Convocar reunións de traballo baixo indicación do Comité Executivo, do presidente ou dos coordinadores dos grupos de traballo.
- Dar formato aos documentos que se elaboren e recoller actas de tódalas reunións.
- Manter actualizadas as bases de datos da Plataforma.
- Manter en funcionamento tódolos canles de comunicación da Plataforma.
- Manter un rexistro de tódalas comunicacións de entrada e saída da plataforma.
- Levar toda a xestión administrativa de apoio aos Grupos de traballo que así o soliciten.
- Informar ao Comité Executivo da xestión dos fondos destinados ao soporte da Ptgal.
- Asumir equitativamente os gastos derivados das convocatorias e celebración de reunións da Asemblea, dos Grupos de Traballo Públicos e do Comité executivo.
- Asesorar ás distintas entidades na procura de socios para as súas propostas.

- Facer de xestora e asesora de proxectos.
- Documentar os procedementos de traballo da plataforma e garantir a súa difusión.
- Xerar aqueles modelos de documentación que poidan facer máis doado os procedementos de xeración e xestión de proxectos. Por exemplo: contratos de confidencialidade, contratos de colaboración, de transferencia de tecnoloxía, modelos de convenio, guías informativas sobre mecanismos de financiamento, etc.
- Ofrecer aos participantes foros para a difusión de resultados de investigación relacionados coas temáticas recollidas na axenda da Plataforma.

3.4 Grupos de Traballo

Os grupos de traballo son o órgano executor de tódalas accións ordinarias da plataforma (agás as do Comité Executivo).

Na existirán dous tipos de grupos de traballo: públicos e privados.

Os grupos públicos teñen como misión realizar tarefas que faciliten a consecución dos obxectivos da Ptgal e, polo tanto, aporten valor a todos os seus membros e preferentemente estarán promovidos polo Comité Executivo.

Os grupos privados teñen como misión principal servir de marco estable de cooperación para a definición de consorcios para desenvolver proxectos de I+D+i. Un grupo de traballo privado pode albergar máis dun proxecto, pero polo menos debe dispor dun proxecto concreto para que se autorice a súa creación.

A solicitude de creación dun grupo de traballo privado dentro da plataforma solicitarase nunha das Secretarías Técnicas por calquera dos seus membros con dereito a voto e indicarse:

- Líder e representante do grupo, que contará con voto adicional nas asembleas.
- Un mínimo de dúas empresas ou unha asociación de empresas con institución/s acompañantes.
- Contexto (encaixe na axenda estratéxica da Plataforma).
- Proxectos previstos.

A solicitude deberá ser examinada e contestada polo Comité Executivo na primeira reunión a partir da data de presentación da solicitude. O Comité Executivo aprobará a creación do grupo de traballo privado e asignará un vogal para o seguimento do mesmo, informando dos detalles na resposta á solicitude.

O Comité Executivo ten a obriga de manter a confidencialidade das actividades do grupo que así o requiran.

A creación dun grupo de traballo poderá ser rexeitada ou o grupo cancelado se:

- non especifica con claridade os proxectos previstos ou futuros unha vez terminados os existentes.
- non mantén actividade durante mais de 5 meses continuados.
- non informa das súas actividades.

A misión dos grupos de traballo privados é a de crear e xestionar proxectos de I+D+I cooperativos. Os proxectos créanse dentro dos grupos de traballo, que informan por escrito de tódolos seus proxectos e actividades ao vocal asignado ao seu seguimento.

A temática dos grupos de traballo poder ser de diferente tipo:

- grupos de traballo tecnolóxicos.
- grupos de traballo de fomento da colaboración.
- grupos de traballo de usuarios de tecnoloxía.
- Outros grupos de interese e aprobados polo Comité Executivo.

Non hai límites ao número de grupos de traballo que poden existir dentro da plataforma. Os grupos de traballo deberán autofinanciarse.

3.5 Grupos de interese

Os grupos de interese son órganos de consulta e apoio para o labor do comité, dos grupos de traballo e dos grupos consultivos. Crearanse grupos de interese en actividades singulares de importancia diferentes ás propias do sector agroalimentario.

Defínese un grupo de interese de consultaría, coa finalidade de asesorar nas cuestións sobre as que posúa un coñecemento especializado, e preferentemente especializado no sector agroalimentario.

A condición de axente consultor será acreditada ao estar inscritas no Rexistro de Axentes Privados de Innovación e/ou ter na Clasificación Nacional de Actividades Económicas (CNAE) o código 74. (Outras actividades empresariais).

Defínese un grupo de interese de informática coa finalidade de asesorar e desenvolver actividades e ferramentas no ámbito das Tecnoloxías da Información e das Comunicacións. A condición de axente TIC será acreditada ao estar inscritas na Plataforma Tecnolóxica das TIC en Galiza (Vindeira) e/ou ter na Clasificación Nacional de Actividades Económicas (CNAE) o código 72 (Actividades informáticas).

O Comité está facultado para crear mais grupos de interese en actividades complementarias non propias do sector agroalimentario, pero que considere de importancia para o mesmo.

Para integrarse nestes grupos de interese as entidades deberán cumprimentar a documentación correspondente. As entidades integradas nestes grupos non se considerarán membros ordinarios con dereito a voto.

Os membros da Ptgal que cumpran as condicións establecidas para formar parte dun dos grupos de interese, con anterioridade ao momento da aprobación da constitución do mesmo pasarán automaticamente a formar parte do grupo de interese.

Os membros do grupo de interese terán dereito a recibir información das actividades da plataforma e poderán ser chamados para incorporarse ás reunións dos grupos de traballo, grupos consultivos ou do comité executivo para asesorar ou dinamizar as actividades propias destes.

3.6 Grupos Consultivos

Os grupos consultivos ou paneis de expertos, serán órganos temporais configurados para o estudo e análise de temas específicos dentro das áreas de coñecemento propias de interese do sector agroalimentario.

Os paneis de expertos configuraranse para o asesoramento na definición e revisión das liñas prioritarias de actuación da Plataforma e para para os diferentes temas de interese que sexan propostos polo Comité.

Para a composición dos grupos consultivos poderase facer un rexistro cos expertos entre membros relevantes da comunidade académica ou científica, e das entidades ou empresas que coñezan profundamente o sector agroalimentario e pesqueiro galego.

4. INTEGRACIÓN E COLABORACIÓN DA Ptgal EN ESTRUTURAS E PLATAFORMAS INTERNACIONAIS

A plataforma Tecnolóxica Agroalimentaria Galega ten entre un dos seus obxectivos a colaboración con estruturas e plataformas estatais e internacionais do sector agroalimentario, preferentemente coa Plataforma Tecnolóxica Española de los Alimentos “*Food for Life-Spain*”, e Plataforma Europea “*Food for Life*”.

A Plataforma poderá integrarse en outras estruturas tras aprobación por unanimidade do Comité Executivo. Recoñécese de especial interese o proxecto de constitución dunha Rede Alimentaria Galiza - Norte de Portugal.